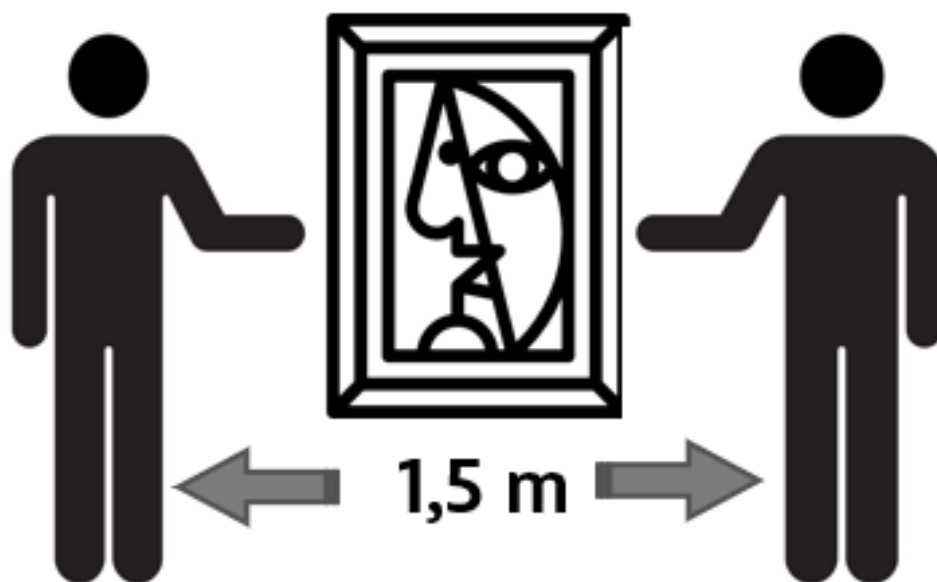


# CC NL

COVID-19 protocol | veilig werken in CC NL  
versie 2 juli 2020



---

# INLEIDING

“Alleen samen krijgen we corona onder controle” is inmiddels de lijfspreuk van het RIVM geworden. Maar hoe doen we dit in het CC NL? In dit protocol willen we duidelijkheid geven over hoe we gedurende deze coronacrisis veilig kunnen verder werken. We moeten de hieronder opgesomde regels dan ook zo strikt mogelijk volgen, want alleen in samenhang zijn ze zinvol.

De maatregelen zijn grotendeels gebaseerd op de arbeid hygiënische strategie van het RIVM van 26 maart 2020. Die is weliswaar geschreven voor de bouw- en technieksector, maar goed op onze werkzaamheden toepasbaar in combinatie met de algemene richtlijnen van het RIVM. De insteek waarborgt dat er een zo minimaal mogelijk beroep gedaan hoeft te worden op de inzet van - beperkt beschikbare en vaak hinderlijke - persoonlijke beschermingsmiddelen. Bij wijzingen vanuit het RIVM en kabinet zal het protocol indien nodig worden aangepast.

# ALGEMEEN



## Heb je klachten? Blijf thuis.

Klachten zijn o.a.:

- neusverkoudheid/loopneus
- niezen
- keelpijn
- (lichte) hoest
- verhoging of koorts ( $\geq 38^\circ$ )

## Huisgenoot met klachten?

Dan blijft iedereen thuis totdat iedereen 24 uur lang geen klachten heeft.



## Houd 1,5 meter afstand.

Let in het bijzonder op:

- toegangen/entrees: betreed een ruimte of gebouw met één persoon tegelijk
- verkeersruimten
- trappen
- liften



## Was vaak, minimaal 20 seconden, je handen met zeep.

In ieder geval als je buiten bent geweest, na het reizen met het OV, voor en na het eten, na het schoonmaken en na toiletbezoek.

Gebruik handgel met min. 70% alcohol als je geen water hebt.



## Nies in je elleboog of in een papieren zakdoek.

Zakdoek direct weggooiën en handen wassen.



## Sluit de deksel van de WC bij het doorspoelen.



## Spreek elkaar aan op het naleven van de afspraken.

Iedereen is verantwoordelijk voor het naleven van de richtlijnen waarmee we ons gezamenlijke risico minimaliseren.



Vermijd drukte.



Vermijd fysiek contact en schud geen handen.



Raak je gezicht niet of zo min mogelijk aan met je (gewassen) handen.



Maak alleen gebruik van het OV als het echt nodig is en je geen ander vervoer hebt.

Reis dan zoveel mogelijk buiten de spits.

**Let op:** mondkapje verplicht!



## Verkeersstromen/bewegen

- **Kop:** voorkeursrichtingen zijn aangegeven; er geldt dus zoveel mogelijk eenrichtingsverkeer. Er kan altijd een reden zijn daar even van af te wijken, maar ga er verstandig mee om.
- **Hals en Romp:** geen richtingen aangegeven. De beschikbare ruimte per medewerker is zo groot dat men elkaar kan passeren met inachtneming van de minimale afstand.



## Werken met externen

- Overleg met leveranciers of andere externen bij voorkeur telefonisch of digitaal.
- Dit protocol is voor iedereen van toepassing die meewerkt in of een bezoek brengt aan CC NL.
- Alleen externen die werkzaamheden komen verrichten worden toegelaten. Stuur hen vooraf dit corona-protocol.
- Externen kunnen gebruik maken van in CC NL aanwezige beschermingsmiddelen.

---

# AAN HET WERK

## **Organisatorisch**

- De locatiemanager of diens vervanger is eerste aanspreekpersoon voor de richtlijnen op de werkvloer.
- Bij onduidelijkheden: stel vragen en/of meld problemen bij het Depotbeheer (locatiemanager, depotcoördinatoren).



## **Schoonmaak**

- De pauzeruimtes, toiletten en gangen worden intensief schoongemaakt.
- Zeep, handgel, hygiënische doekjes en wegwerphanddoekjes zijn voorhanden.
- Contactoppervlaktes maak je zelf tussendoor nog extra schoon, bij voorkeur desinfecteren met 70% isopropylalcohol of vergelijkbare middelen. Deze zijn beschikbaar.
- Iedereen wordt geacht de dag af te sluiten met een poetsbeurt van de eigen werkplek(ken) en gereedschappen met desinfecterende middelen.



## **Kantoren**

- Wissel zo min mogelijk van werkplek gedurende de dag.
- Houd bureaus opgeruimd en zo leeg mogelijk zodat er goed kan worden gereinigd en gedesinfecteerd door het schoonmaakbedrijf. Geef hen hiervoor de ruimte.



## **Gereedschap e.d.**

- Voorkom het delen van spullen. Gebruik waar mogelijk een eigen gereedschapset en eigen telefoon.
- Ontsmet gereedschap en andere hulpmiddelen na afronding van werkzaamheden.
- Toch noodzakelijk om iets te delen? Maak dan alles van te voren en na afloop schoon en was daarna je handen.



## **Pauzeren**

- Het maximaal aantal medewerkers in de kantine en op de patio wordt bepaald door de minimale onderlinge afstand van 1,5 meter.
- Als er veel mensen op de locatie zijn wordt er om de beurt gepauzeerd.
- Houd ook bij het betreden van de pauzeruimtes rekening met 1,5 m afstand.
- Buiten pauzeren kan natuurlijk. Houdt hier ook minimaal 1,5 meter afstand.
- Zorg dat de ruimtes netjes en schoon blijven.

### **Locaties beschermingsmiddelen kop**

- **Handgel** | entree
- **Zeep** | pantry's & toiletten
- **Papieren doekjes** | pantry's & toiletten
- **Desinfecterende middelen** | kast in de kantoortuin voorzijde

**Voorraad bijna op?** Geef het tijdig door aan de huismeester.

Het dragen van mondkapjes op kantoor is niet verplicht, wel toegestaan. Je dient hier dan zelf voor te zorgen.

---

# BESCHERMINGS- MIDDELEN



## Handschoenen

- Handschoenen bij het hanteren van verpakkingen zijn toegestaan maar niet verplicht.
- Zorg dat je handschoenen regelmatig vervangt.



## Mondkapjes & gelaatschermen

- Gebruik van een mondkapje is verplicht indien het niet mogelijk is om de werkzaamheden met 1,5 meter afstand van elkaar uit te voeren. Gebruik daarbuiten is niet verplicht, wel toegestaan.
- Gebruik een mondkapje én gelaatscherm bij intensieve werkzaamheden, regelmatige overschrijding van de 1,5 meter-richtlijn, versterkte transpiratie of indien een medewerker behoort tot een risicogroep.
- Wanneer een medewerker behoort tot een risicogroep is het aan te bevelen om altijd met een mondmasker en/of gelaatscherm te werken, dus ook wanneer er wel 1,5 meter afstand gehouden kan worden.
- Overleg met de coördinator ter plaatse bij twijfel over de inzet.

NB: Het mag niet de norm worden dat medewerkers met beschermingsmiddelen op werken binnen 1,5 meter. Probeer dit zo veel mogelijk te voorkomen.

### Locaties beschermingsmiddelen hals

- Handschoenen
- Mondkapjes
- Gelaatschermen

Alles is te vinden in het magazijn en in de gereedschapskarren. Voorraad ligt in de kast in de kantoortuin aan de voorzijde.

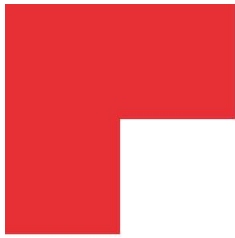
**Voorraad bijna op?** Geef het tijdig door aan de huismeester.

---

## Hoe gebruik je een mondkapje?

- Was voor het opzetten én na het afzetten van het mondkapje je handen minimaal 20 seconden met water en zeep. Geen water in de buurt? Ontsmet je handen dan met handgel met minimaal 70% alcohol.
- Raak tijdens het op- en afzetten alleen het elastiek aan.
- Zorg dan je mond, neus en kin goed bedekt zijn en raak het daarna niet meer aan.
- Bewaar een schoon of gebruikt mondkapje apart in een afgesloten zakje of bakje. Let er op dat het elastiek buiten het zakje of bakje blijft.
- Was herbruikbare mondkapjes na ieder gebruik van maximaal 3 uur op 60 °C op een volledig wasprogramma. Was alleen met wasmiddel, voeg geen wasverzachter toe.
- Was je handen nadat je het mondkapje in de wasmachine hebt gestopt.
- Aanbevelingen over de draagduur van een mondkapje verschilt. Wij houden maximaal 3 uur draagtijd aan zoals het RIVM heeft vastgesteld.
- Gelaatscherm en mondkapje zijn voor een ieder persoonlijk. De medewerker zorgt zelf voor regelmatig reinigen van de beschermmiddelen. Wegwerpmondkapjes dienen na gebruik weggegooid te worden.

Werken met mondkapjes is vermoeiend. Houd er rekening mee dat werkzaamheden langer duren omdat er meer gepauzeerd moet worden.



# Het correct opzetten, dragen en verwijderen van een mondmasker

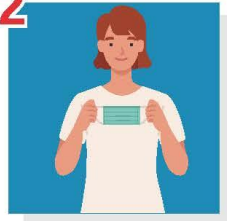
## Het opzetten van een mondmasker

1



Was je handen grondig met water en zeep.

2



Vouw het masker open.

3



Breng het masker naar je gezicht en bedek je mond én neus volledig met het masker. Laat geen openingen.

4



Breng de elastieken aan achter je oren of bind de touwtjes vast rond je hoofd.

## Het dragen van een mondmasker

- 1 Raak je gezicht niet aan als je het masker draagt.
- 2 Draag het masker maximaal acht uur aan een stuk.
- 3 Vervang het masker als het vuil, beschadigd of vochtig is.

## Het afzetten van een mondmasker

1



Was je handen grondig met water en zeep.

2



Verwijder het mondmasker zonder de voorkant aan te raken.

3



Een wegwerpmasker gooi je in een afgesloten vuilnisbak. Een stoffen masker was je op 60 graden (in de wasmachine of in een kookpot) en kan je na het drogen hergebruiken.

4



Was nogmaals je handen met water en zeep.

## Tips

- 1 Het is niet omdat je een masker draagt, dat je volledig beschermd bent. Afstand houden en correcte handhygiëne blijven belangrijk!
- 2 Deze procedure geldt voor zowel chirurgische als zelfgenaaide mondmaskers.
- 3 Meer tips en een patroon om zelf een mondmasker te naaien vind je op [www.maakjemondmasker.be](http://www.maakjemondmasker.be).



Rode Kruis  
Vlaanderen

helpt  
helpen